

# Drifts- og vedligeholdelsesvejledning

## Renoveringsboliger

Rev. A - november 2020

## Beboerinformation

*Tidligere udleveret folder udgår*



## INDHOLD

Køkken  
Linoleum  
Fliser  
Altandøre og vinduer  
Indvendige døre  
Hoveddøre  
Malerarbejde  
EI  
Ventilation  
VVS



**Enemærke &  
Petersen a/s**

Gældende  
for tilgængelighedsboliger:

**Postparken**

Kastrup

## Køkken

---

### Indeklima/ventilation

Skabene må ikke udsættes for vedvarende kontakt med vand. Vandstænk m.m. bør straks aftørres. For at undgå fugtskader på skabene er omhyggelig udluftning påkrævet, specielt ved f.eks. opvaskemaskiner. Ved installation af opvaskemaskine skal dampspærre opsættes under bordpladen for at dække samling mellem kant og spånplade. Bordplade samt tilstødende fronter kan tage skade, hvis opvaskemaskinen åbnes, før den er færdig, og den varme damp rammer bordplade og låger.

### Lakerede/malede låger:

Låger, skuffer m.v., der er behandlet med lak, har en modstandsdygtig og glat overflade. Den daglige rengøring foretages ved aftørring med en ren klud, hårdt opvredet i lunkent vand. Tør efter med en tør klud. Fedtpletter, som ikke kan fjernes på denne måde, aftørres med en tør klud, hårdt opvredet i vand, tilsat et almindeligt, mildt opvaskemiddel (maks. 1 teskefuld pr. liter vand). Tør efter med en tør klud. Undgå at behandle Deres skabe med nogle af de forskellige plejemidler til møbler, da visse af disse midler ændrer overfladernes karakter. *Salmiakholdige rengøringsmidler må kun anvendes efter fortynding med vand. Kaffemaskiner og andre dampafgivende produkter må ikke stilles under overskabe.*

### Hylder:

Overfladen på hylder består af melamin, som er meget slidstærk. Rengøringen foretages med en klud, opvredet i vand, tilsat et almindeligt, mildt opvaskemiddel (maks. 1 teskefuld pr. liter vand). Særlig vanskelige pletter kan forsigtig fjernes med sprit.

### Laminatbordplader:

Laminatbordplader har en meget slidstærk overflade, som dog kan blive ridset, hvis man f.eks. skærer direkte på pladen. Garantien dækker ikke, hvis der er opstået skader fra knive eller andre ridsende genstande, f.eks. keramik. Ligeledes vil garantien ikke dække, hvis der er brugt skurepulver til rengøring af bordpladen. Den daglige rengøring foretages ved aftørring med en klud, hårdt opvredet i vand, tilsat et almindeligt, mildt opvaskemiddel (maks. 1 teskefuld pr. liter vand). Vanskelige pletter kan forsøge fjernes med laminat rengøringsmiddel, som fx, kan købes i HTH GO.

### Alufarvet plastindsats i vaskeskabe:

Plastindsatsen skal rengøres med en klud opvredet i sæbevand i forhold 1:50 for almindeligt opvaskemiddel, umiddelbart efter påvirkning af vand, sæberester og lignende. Der vil kunne dannes synlige skjolder på overfladen, ved påvirkning af rent vand i længere tid (mere end 6 timer), dette medfører dog ingen funktions-skade på indsatsen. Genstande (spande, shampoo/sæbebeholdere og lignende) bør altid aftørres med klud inden de stilles ind på aluminiumsindsatsen.

### Affaldsstativer, påskruet på låge:

Ved gentagen brug kan stativet gå fra på lågen pga. de små skruer, som anvendes herfor. Disse kan ofte erstattes af nye skruer med større gevind/skær. Derved kan man også genanvende de gamle huller i lågen, uden at skulle tilføre nye skruehuller på bagside af låge.

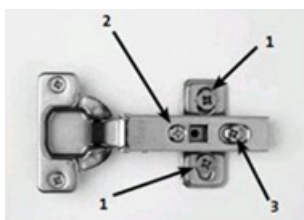
Ved overbelastning af affaldsstativet kan det også ske, at stativet knækker. HTH anbefaler, at man bruger normale affaldsposer i ca. 10L størrelse.

## Køkken

### Efterjusteringer:

Ved justering af låger benyttes de 4 skruer ved hængslet og krydspladen (se billede)

1. justerer lågen op og ned
2. justere lågen til højre og venstre
3. justerer lågen ud og ind

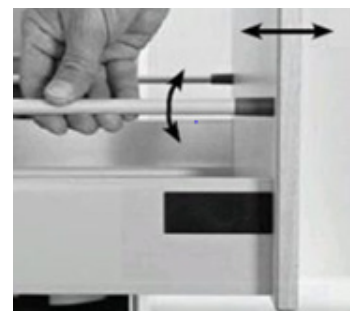


Ved justering af luxskuffer benyttes de 3 skruer der er gemt under dækkappen på siden af skuffen (se billede)

1. justerer skuffefronten op og ned
2. bruges til at afmontere skuffefronten
3. justerer skuffefronten sidevejs



Ved vinkel justering af fronten, skrues på pinden. (Se billede)



### Softluk-funktion på låger

Kan slås fra, hvis det ønskes.

Soft-luk mekanismen

Soft-luk til/fra

Efter et skift mellem "til" og "fra" (eller omvendt) kræver lågen en lukning, åbning og lukning før funktionen er aktiv.



## Gulve - linoleum

### Regelmæssig rengøring

Valget af metode til regelmæssig rengøring afhænger af det forventede omfang af snavs, slid og ønsker om udseende og hygiejnstandard.

Fjern støv og løst snavs ved at støvsuge, feje eller moppe. Fjern pletter og spild med en fugtig moppe og et universal-gulvrengøringsmiddel.

### Beskyt gulvet

Påvirkes gulvet i det daglige af inventar skal det beskyttes mod ridser fra f.eks. stole- og bordben af påsatte "beskyttelsesdupper" af et lyst, blødt materiale. Kontorstolshjul og lignende skal være af blødt materiale, egnet til elastiske gulvbelægninger.

### Rengøring

Regelmæssig rengøring er mere fordelagtig og omkostningseffektiv end lejlighedsvis kraftig rengøng.

### Tips & Tricks

Pletter forårsaget af	Fjernes med
Chokolade, fedt, æg, kaffe, juice, etc.	Neutral floor cleaner in lunkent vand
Asfalt, olie, gummi, sod	Grundrengøringsprodukter eller husholdningssprit
Farvepenne, læbestift, Tyggegummi	Husholdningssprit, viskelæder
Stearinlys	Kølespray eller eventuelt is i plastpose. Pletten krakelerer og skræbes forsigtigt bort, når den er tørret ordentligt
Rust	Fjern størknet stearin forsigtigt. Placer absorberende papir på pletten og gnub forsigtigt ovenpå med strygejern ved 70 °C
Brændemærker	Let surt rengøringsmiddel pH 3-4
	Skrub forsigtigt med skuresvamp

### Tips til polering

Spray- eller tørpolering kan fjerne skridmærker og samtidig reparere mindre ridser men forøger samtidig glansen. Anvend altid rene rengøringspads.

### Rengøringsmaskiner og rengøringspads

Pas godt på dine pads. Kontrollér og vend når de bliver snavsede.

Vask, skyl og hæng til tørre efter brug.

Farvekoder angiver ydeevne af pads. Dette vil variere afhængigt af producenten. For eksempel:

Ydeevne	3M
Polér-rondel	Hvid
Vaske-rondel	Rød
Skure-rondel	Grøn/Blå
Stripping	Grøn/Blå
High speed	Check med producent



## Fliser

---

### Fliser og klinker

Du må ikke bruge polish eller voks på keramiske fliser af typen porcellanato og på glaserede fliser/klinker.

#### Daglig rengøring

Rengør dagligt med et alkalisk (med en pH-værdi over 8) rengøringsmiddel uden plejemidler som fx Evers Grundsrens eller sæbespånere.

#### Periodisk rengøring for kalkaflejringer

Afhængigt af vandets hårdhedsgrad og brugen af rummet, skal der regelmæssigt foretages en afkalkning af overflader, der belastes med vand, f.eks. badeværelse:

1. Rengør overfladen med et alkalisk rengøringsmiddel.
2. Skyl efter med vand.
3. Påfør koncentreret Evers Kalkfjerner på overfladen. Lad det virke i 5 minutter. Skrub herefter overfladen let med en hård børste eller en ikke-ridsende skuresvamp.
4. Skyl og slut af med en let grundrens og efterskylning.

#### Gamle kalkaflejringer

Fremgangsmåden er den samme som ovenfor, men det er en fordel at anvende meget varmt vand sammen med grundrensen, da det øger rengøringsmidlets effektivitet. Processen gentages indtil belægningen er væk.

#### Fedt- og oliepletter

Ved fedt- og oliepletter anvendes et alkalisk rengøringsmiddel. Man opnår større effekt med varmt vand og længere virkningstid. Gentag processen om nødvendigt. Går pletterne ikke helt væk, kan der bruges rensebenzin, acetone eller sprit.

#### Blod og æggehvite

Skyl med koldt vand og rengør derefter med et alkalisk rengøringsmiddel.

#### Hvis fugerne bliver mørke

Hvis fugerne rengøres først med et alkalisk rengøringsmiddel og derefter med et klorholdigt middel. Skyl efter. Problemet kan delvis afhjælpes ved imprægnering af fugerne med FB9700 imprægneringsmiddel. Imprægneringen bør gentages, når fugerne begynder at opsuge fugt igen.

(NB! Tegn på mug i badeværelserne og lign. steder skyldes ofte utilstrækkelig ventilation).

OBS! der må ikke bores i fliser/klinker.

### Fuge

#### Cementbaserede fuger

Mira cementbaserede fuger er et naturprodukt. Vi har følgende tips til det daglige vedligehold.

#### Efter bad

Mira anbefaler udluftning og optørring af vand efter bad samt ugentlig rengøring med 7210 ceramic wash eller 7220 sanitary wash afhængig af flisetype.

#### Efter gulvvask

Det anbefales at tørre omhyggeligt op efter gulvvask, så der ikke står resterende vaskevand i fugerne.

#### Bløde fuger

Der kan forebygges/bekæmpes svampevækst/jordslæthed med behandling med f.eks. Rodalon i 10% koncentration.

For at undgå begroning (alger og svamper) på de bløde fuger er det vigtigt at holde en lav gennemsnitlig luftfugtighed. Forsøg på Teknologisk Institut viser, at et baderum med høj luftfugtighed fik begroning allerede efter 3 måneder. Efter 1 år var rummet med bedre udluftning stadig ikke begroet.

## Altandøre og vinduer - VELFAC

EMNE	VEDLIGEHOLDELSE	INTERVAL
Træ	<p>Karm og ramme fremstillet af fyrretræ er overfladebehandlet med en 100% vandbaseret akrylmaling eller -lak.</p> <p>Den indvendige side bør støves af og rengøres regelmæssigt. Træ er et naturprodukt, der indeholder harpiks. Der kan undertiden dannes små krystalliserede harpiksknopper på overfladen af rammen. Du kan fjernes disse knopper ved at tørre forsigtigt på dem med en klud fugtet med husholdningssprit eller et andet alkoholbaseret stof.</p> <p>Det kan være nødvendigt at børste den udvendige side med en stiv børste for at fjerne al indgroet snavs. Hvis der forekommer algevækst, anbefales det at vaske området af med et svampedræbende middel til behandling af udvendigt træ.</p>	<p>Indvendig rengøring: regelmæssigt</p> <p>Udvendig rengøring: 12 (barsk: 6)</p>
Glasliste	Den indvendige glasliste i VELFAC 200 og VELFAC Edge skal rengøres med lunkent vand tilsat et par dråber mildt rengøringsmiddel.	12
Indvendigt glasbånd	Indvendige glasbånd skal rengøres med lunkent vand tilsat et par dråber mildt rengøringsmiddel. Det må ikke komme i kontakt med maling eller træbeskyttelse eller blive malet over.	3
Udvendig glasbånd	Udvendige glasbånd bør rengøres og efterses for skader, når du rengør den udvendige vinduesramme.	12
Ruder	<p>Ruder skal rengøres med en blød klud eller børste og lunkent vand tilsat et mildt rengøringsmiddel - rengøringsmidlet må ikke indeholde opløsningsmiddel eller have slibeeffekt. Hård børstning, skrubning eller brug af ståluld/skuresvamp vil frembringe ridser og skal derfor undgås.</p> <p>For at tørre vinduet skal du bruge en vinduesskraber eller tørre det af med et let fugtigt vaskeskind eller en fin klud. Spor efter klæbemærker og limrester på glasset kan fjernes ved at gnide på dem med en klud dyppet i sprit. Mærker fra sugekopper og sorte striber fra glasbånd kan i følge Glasindustrien tage op til 2 år om at forsvinde helt ved regelmæssig afvaskning. Prøv evt. med et rengøringsmiddel til glaskeramiske kogeplader, men undgå at berøre andre dele af elementet.</p>	Rengøring regelmæssigt

## Altandøre og vinduer - VELFAC

Aluminium	<p>Er den udvendige ramme og karm fremstillet af aluminium med en pulverlakeret overfladebehandling skal den rengøres mindst en gang om året med en blød klud eller børste, der dyppes i lunkent vand tilsat et mildt rengøringsmiddel.</p> <p>Sorte striber fra glasbånd vil blive sværere at fjerne, hvis de får lov at sidde i længere perioder, og materialer såsom maling, våd beton m.v. skal vaskes af omgående.</p> <p>En ridse vil ikke påvirke vinduesrammens holdbarhed, da aluminiummet danner et naturligt oxidlag. Ridser i overfladebehandlingen kan repareres med reparationslak, men farveforskelle kan forekomme. Hvis luftforurening er skyld i kraftig tilsmudsning af overfladebehandlingen, bør der som det stærkeste middel anvendes mineralisk terpentin til at fjerne dette. Der bør ikke anvendes slibende rengøringsmidler eller kemiske rengøringsmidler, der indeholder keton, estere eller alkalier.</p>	Rengøring: 12 (barsk: 6)
-----------	--	-----------------------------

### Dug på dine vinduer

Dug opstår helt naturligt, når fugtig varme og kulde mødes. De fleste har oplevet det på badeværelsets spejl, men også boligens vinduer kan dugge til.

Vær glad for den udvendige dug. Engang sad dug kun på indersiden af vinduet. Men i de senere år har mange oplevet, at dug også kan sidde på ydersiden - særligt i natte- og morgentimerne. Den udvendige dug skyldes, at ruderne har en isoleringsevne, der er helt i top. Ruderne isolerer simpelthen så effektivt, at det er en kold rude, der møder kold udendørsluft, hvorefter der opstår dug - eller kondens, som det også kaldes. Duggen forsvinder, når luften ude bliver varmere i løbet af formiddagen. Udvendig kondens er fuldstændig ufarlig og generer kun udsigten

Skil dig af med den indvendige dug. Dugger dine ruder indvendigt, bør du derimod gøre noget ved det. Duggen skyldes, at varm fugtig indeluft afkøles mod de koldere ruder og frigiver vanddråber, der sætter sig på ruden. Det er tegn på for høj luftfugtighed pga. for ringe luftskifte. Et fugtigt indeklima er usundt for både mennesker og vinduer. Indeklimahåndbogen og Astmaog Allergiforbundet anbefaler en relativ luftfugtighed på højst 45% indendørs i vinterhalvåret. At holde luftfugtigheden så lavt kræver en indsats, da vores huse bliver stadig tættere og bedre isoleret.

Der er tre vigtige faktorer, der formindsker risikoen for dug indendørs:

- luft ud (gennemtræk) mindst tre gange om dagen i 5-10 minutter, også i regnvej
- sæt varme på, så temperaturen ligger på 20-22°C hele døgnet
- sørg for god luftcirkulation i alle rum - lad fx lad ventiler i vinduer og vægge stå åbne døgnet rundt og lad de indvendige døre stå åbne

Kondens mellem de to vinduesglas. Opdager du, at der er kondens mellem glassene i en termorude/energirude, er ruden punkteret og skal udskiftes. Kontakt viceværter, FA09.

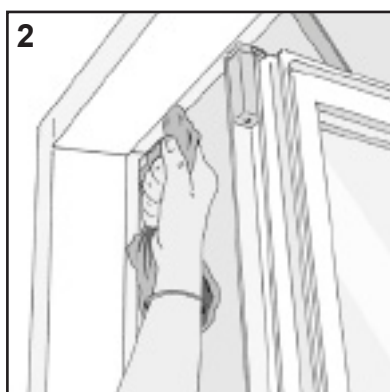
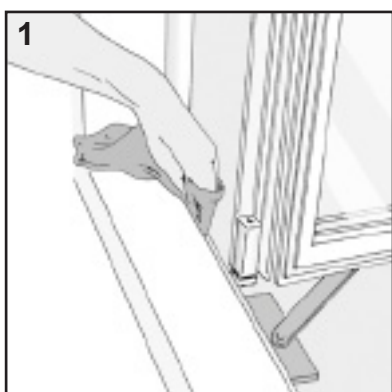
## Altandøre og vinduer - VELFAC

### Sidestyret vindue

Vinduet åbnes ved at dreje grebet til vandret. Vinduesrammen skubbes nu udad.

Pudsning. Når vinduet åbnes 90°, åbner der sig en pudsespalte i "hængselsiden". Den udvendige side af ruden kan nu pudses indefra.

Pleje. Glideskinnerne skal holdes fri for støv og snavs fx med en klud (1 + 2).



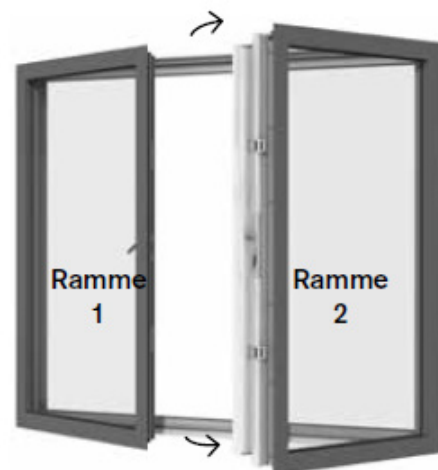
### Vindue med to rammer

Den gående post er monteret på ramme 2. Når ramme 1 åbnes, forbliver ramme 2 lukket. Hvis vinduet/altandøren skal åbnes i begge sider, åbnes først ramme 1, så løsnes posten.

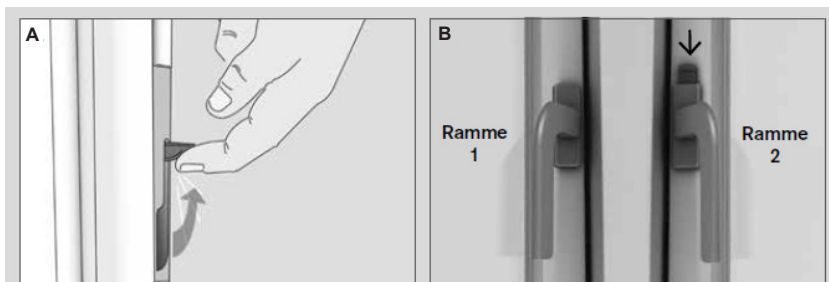
Posten frigøres vha. kantpaskvil og greb med sikringsknop. Kantpaskvillet (A) vipres ca. 90° grader til vandret. Sikringsknappen på grebet (B) holdes nede, men grebet drejes.

Herefter kan ramme 2 åbnes.

Når vinduet/døren skal lukkes, lukkes ramme 2 først, kantpaskvil eller grebet lukkes. Til sidst lukkes ramme 1.



Gående post



A Kantpaskvil til gående post.

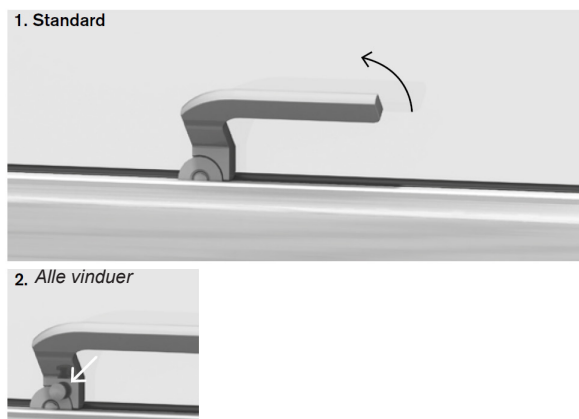
B Børnesikringknop på grebet i ramme 2.



## Altandøre og vinduer - VELFAC

### Greb på vinduer

1. **Paskvilgrebet** vippes 60° opad, hvorefter vinduet kan åbnes. Der er en ventilationsstilling indbygget i grebet: skub vinduet ca. 1 cm udad og luk grebet i igen.
2. **Paskvilgreb med børnesikring** kan kun åbnes, når knappen under håndtaget trykkes ind, samtidig med at grebet drejes. Børnesikringen slår automatisk til, når vinduet lukkes.



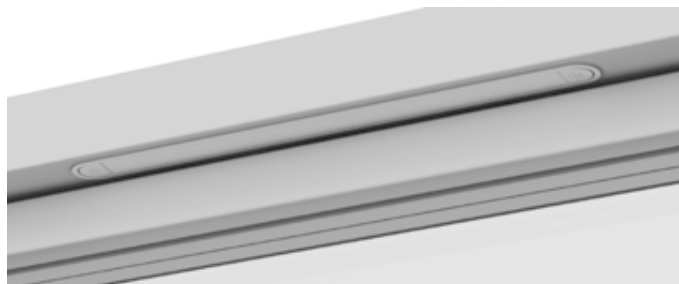
**Grebsbetjent bremse** kan fastholde det sidehængte vindue/altandøren i vilkårlig ventilationsstilling ved normale vejrforhold.

Åbn vinduet/altandøren i ønsket position og drej paskvilgrebet ned til vandret.



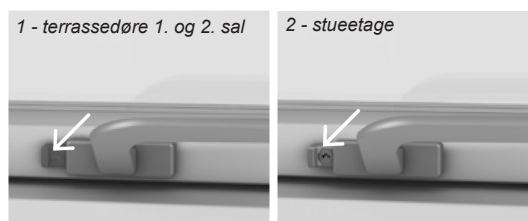
**Friskluftventilen** er indbygget i karmen og gør det muligt at lufte ud uden at åbne vinduet. Du åbner for ventilen ved at trykke med fingeren på de grå streger i den ene eller begge ender af ventilen.

Friskluftventilen giver dig mulighed for at lufte ud, mens du ikke er hjemme.



### Greb på altandøre

1. Paskvilgreb (lejligheder på 1. og 2. sal) med børnesikring kan kun åbnes, når knappen ved håndtaget trykkes ind i konsollen, samtidig med at grebet drejes. Børnesikringen slår automatisk til, når vinduet lukkes.
2. Paskvilgreb (lejligheder i stueetage) med lås kan i lukket tilstand aflåses med en lille, aftagelig nøgle.



## Altandøre og vinduer - VELFAC

---

### Sidehængt vindue

Vinduet åbnes ved at dreje grebet til vandret og skubbe vinduesrammen udad. Det kan åbne op til en 90° vinkel. Vinduet er forsynet med en grebsbetjent bremse: åbn vinduet så meget som du ønsker og drej så grebet ned til lodret for at aktivere bremsen.

Vinduet lukkes ved at dreje grebet til vandret for at frigøre bremsen, trække vinduesrammen ind til karmen og dreje grebet ned til lodret.

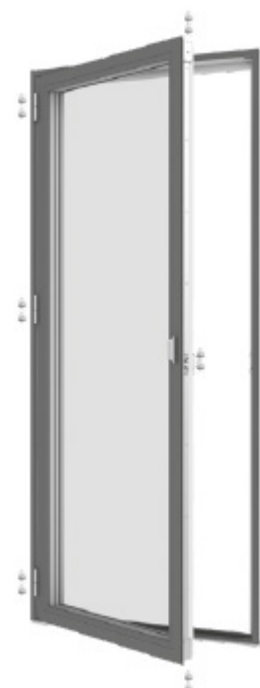


### Altandøre

Altandøren åbnes ved at dreje grebet til vandret og skubbe rammen udad. Det kan åbne op til en 90° vinkel.

Døren er forsynet med en grebsbetjent bremse: åbn døren så meget som du ønsker og drej så grebet ned til lodret for at aktivere bremsen.

Døren lukkes ved at dreje grebet til vandret for at frigøre bremsen, trække dørrammen ind til karmen og dreje grebet ned til lodret.





## Indvendige døre - SWEDOOR

---

### Rengøringsinstruks

Indvendige døre og malede karme.

I første omgang rengøres malede, finerede og laminatdøre med klud og varmt vand. Efter behov kan anvendes de i husholdningen normalt forekommende vaske, opvaske- og øvrige milde rengøringsmidler. Anvend aldrig ståluld, skurepulver eller andre rengøringsmidler med slibende effekt, da det medfører slibepletter og ødelægger dørens overflade. Fedtpletter, skosværte og lignende tørres af med kunststofcleaner. Stærkere opløsningsmidler må ikke anvendes.

Umiddelbart efter rengøring skal overfladen – uanset anvendte metoder – altid tørres af.

### Tape, klistermærker osv.

Hvis tape og klistermærker anvendes på overfladene bortfalder garanti på overfladen.

### Tætningslister

Ved levering af tætningslister i døre og karme, kan det blive nødvendigt at rengøre disse på et tidspunkt. Alle forekommende milde vaske- og opvaskemidler kan anvendes.

Vigtigt

An aldrigvend petroleumbaserede produkter, idet der herved opstår risiko for, at gummilisten krymper.

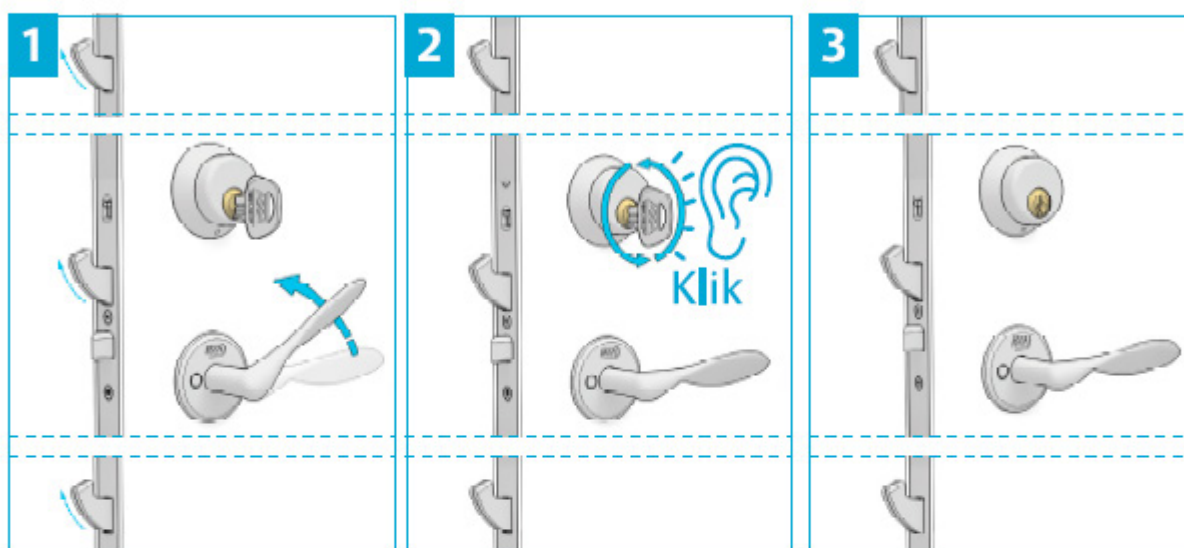
### Døre til badeværelse

Døren skal aftørres efter badning, så kondensvand ikke sætter sig, specielt i underkanten af døren.

# Brugsanvisning til Connect flerpunktslås

ASSA ABLOY

## Låsefunktion

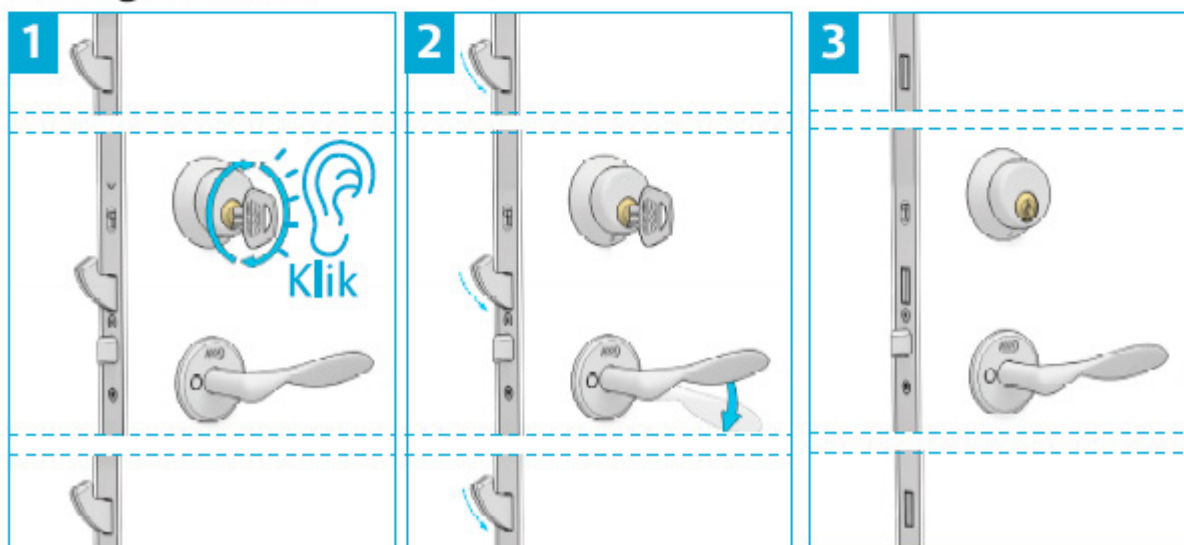


Sådan låses døren:  
Træk håndtaget opad, hageriglerne skydes nu ud. Håndtaget går derefter tilbage i normalstilling.

Drej nøglen rundt 360°.  
Du hører nu et klik.

Tag nøglen ud, døren er nu låst og håndtaget er fikseret.  
Enkelt og sikkert!

## Åbningsfunktion



Sådan låses døren op:  
Drej nøglen rundt 360°.  
Du hører nu et klik.

Tryk håndtaget nedad, hageriglerne trækkes nu ind.

Tag nøglen ud, døren er nu låst op.

## Rengøring

### Malede overflader

Den anbefalede vedligeholdelse for indvendige døre er afvaskning med et svagt alkalisk middel. For udvendige døre kan en lettere polering være nødvendig. Dette gælder især fuldtonefarver som f.eks. grøn, blå og rød, der udsættes for stærkt sollys. Pastelfarver med højere indhold af titanpigment kræver normalt ikke vedligeholdelse i samme omfang. Der kan opstå "kridtning" på dørblade, der ikke vedligeholdes. Overfladen får sin oprindelige farve igen, hvis den vaskes med et svagt alkalisk vaskemiddel. Laker overfladen med syntetisk klarlak, når den er tør.

### Klarlakerede overflader (trækarme, trekantlister)

Daloc benytter i dag to typer klarlak. Enten en syrehærdende 1-komponentlak eller en vand-baseret lak. Begge typer har gode egenskaber, hvad angår holdbarhed og udseende. Rengøring foretages som ved malede overflader.

### Laminatoverflader (trædøre), plastbelagte ståldøre

Ved rengøring af laminatoverflader kan der benyttes forskellige midler alt efter behov. Normalt benyttes almindelige rengøringsmidler. Mere genstridige pletter kan behandles med denatureret alkohol.

### Grundmalede og varmforzinkede overflader

Grundmalede og varmforzinkede overflader bør males med dækmaling så hurtigt som muligt. Ved maling af varmforzinkede overflader bør farveproducenten rådspørges. Vi anbefaler rengøringsgrad 3 i henhold til Hus-AMA 98 før maling. Følg farveproducentens anvisninger. Ønskes overmaling med 2-komponentfarver, f.eks. epoxy- eller polyurethan, bør farveproducenten rådspørges. Bed om vedligeholdelsesbeskrivelse fra den, der har udført malingsarbejdet.

### Rustfri pynteplade, sikkerhedsglas

For at bevare pyntepladens slibemønster og glans kræves forsigtighed ved rengøring.

- Der skal benyttes en blød og ren klud.
- Brug ikke produkter med slibemiddel!
- Vejstøv/sand kan virke som slibemiddel ved rengøring. Vask med lunkent vand og sæbe eller mild sæbe/opvaskemiddel anbefales. Fugt kluden godt, så pladen kan vaskes blidt. Tør forsigtigt fugt og snavs langs pladens slibemønster. Tør forsigtigt efter, eller lad pladen lufttørre.



### Malerarbejde

---

Renhold er en vigtig del af vedligeholdet for overfladernes levetid, udseende og brugsegenskaber, men også for indeklimaet.

Der er faktisk store gevinster at hente ved fornuftig vedligeholdelse.

#### **Malede overflader**

Det er malebehandlings opgave at supplere eller ændre en bygningsdels overflade, så den får egenskaber, der er hensigtsmæssige for dens funktion. Alt efter overfladens art, placering og ydre påvirkning kan malebehandlingen have:

##### *Æstetiske formål*

som overfladekarakter, kulør og glans.

##### *Tekniske formål*

såsom bestandighed mod slid, stød og slag, vandpåvirkning og beskyttelse mod mug-/skimmelvækst. Malebehandlingen kan endvidere nedsætte smuds-modtageligheden, lette rengøringen, den bør have god holdbarhed samt være enkel at genbehandle.

Er disse formål opfyldt, så er der også givet et godt bidrag til et sundt miljø, for en af de væsentligste årsager til et dårligt indeklima er støv og mikroorganismer.

#### **Almindelig renholdelse**

Renholdelse af malede overflader med regelmæssig forebyggende eller afhjælpende rengøring.

##### *Snavs forekommer i to hovedtyper:*

1. Pigmentsnavs, der består af faste partikler (støv).
2. Fedtagtig snavs, der består af fedt, olie og lignende mere eller mindre flydende stoffer.

#### **Rengøringsmetoder**

Almindeligt renhold opdeles i følgende rengøringsmetoder:

##### 1) Tør rengøring

Støvsugning. Den mest effektive metode til fjernelse af støv er støvsugning, der samtidig giver den fordel, at støvet fjernes fra lokalet. Afstøvning. En blød børste kan ikke binde støvet, og selv om støvet fjernes fra den pågældende overflade, så bliver støvet i lokalet.

##### 2) Våd rengøring

Hvis snavset sidder fast efter indtørring, eller hvis der indgår fedtstoffer, slår de tørre metoder ikke til. Spand, klud og børste. Ofte ses denne metode fejlagtig anvendt med en spand indeholdende vand og rengøringsmiddel. Resultatet bliver i så fald snarere en jævn fordeling af snavset på overfladen end en egentlig rengøring. Det rigtige er at anvende to spande. I den ene opløsningen af rengøringsmiddel og i den anden rent vand. Kluden skylles i vandet, vrides og derefter hældes en passende mængde rengøringsmiddel på. Et område rengøres, og den snavsede klud skylles i spanden med vand og vrides på ny. Derved bliver opløsningen af rengøringsmidlet ikke snavset og bevarer sin rengørende evne, indtil beholdningen er opbrugt. Vandet i den anden spand udskiftes efter behov.



### **Praktiske anvisninger**

Stærke rengøringsmidler er aggressive, og problemerne viser sig først senere som matte overflader, der holder på snavset og senere som ødelagte overflader.

Dosering. Rengøringsmidlets effektivitet afhænger af doseringen. Effektiviteten stiger med doseringen, men kun indtil en vis grænse. Derefter falder effektiviteten, men midlets aggressive indflydelse på overfladen øges. Følg derfor nøje leverandørens anvisning.

### **Bearbejdning**

Ved fastsiddende snavs kan det være en fordel at begynde med en befugtning med rengøringsopløsningen og lade denne virke i 5-10 minutter. Ved våd rengøring af lodrette flader foretages rengøringen nedefra og op. Rengøringsvandet må ikke kunne løbe ned over tørre steder, for så efterlades der striber.

Pas på tilstødende flader, som kan beskadiges. Disse kan eventuelt forud befugtes med rent vand eller tildækkes.

### **Efterskylning**

Ved efterskylning med rent vand fjernes rester af rengøringsmiddel og snavs, så dette ikke sidder tilbage som slam.

## Måler og aflæsning

Elmålerne er placeret indvendigt i lejligheden. Forsyningselskabet vil kontakte dig direkte om aflæsning.

## EL-tavle

El-indføringen sker over en måler og et såkaldt HPFI-relæ til en række såkaldte "grupper", der er placeret i gruppetavlen i teknikrummet. Hver gruppe har sin egen sikring og dækker forbruget i en vis del af din bolig. F.eks. kan der være en gruppe for vaskemaskine, en gruppe for stue etc.

Det står på gruppetavlen hvad de enkelte grupper og dermed sikringer dækker.

HPFI-relæet er en meget vigtig sikkerhedsforanstaltning, der sikrer mod såkaldt fejlstrøm i installationen, og dermed giver dig en sikkerhed mod visse typer af stød.

Men det sikrer ikke mod f.eks. kortslutning, så el-installationen skal omgås med omtanke.

HPFI-relæet skal aktiveres 2 gang årligt ved tryk på knappen på relæet. Vi anbefaler, at man bruger overgangen mellem Sommer/vintertid til at huske at få testet sit HPFI-relæ.

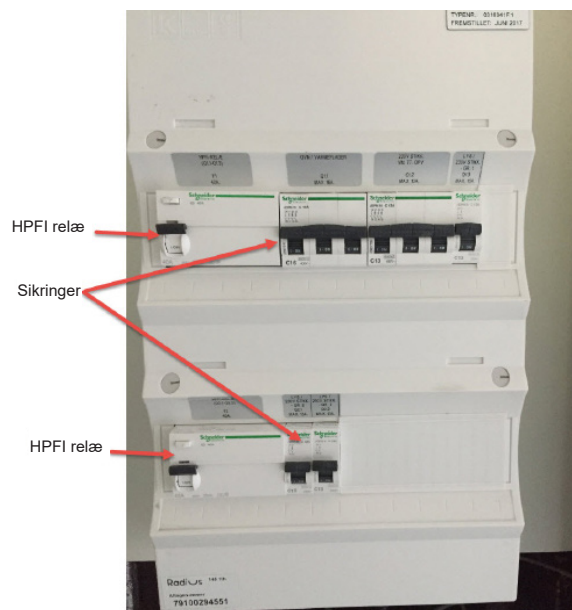
## Reparation – udskiftning

Størstedelen af elinstallationen må kun ændres af en autoriseret el-installatør. Du har dog lov til at gøre visse ting selv, f.eks. tilslutte lamper i lampe-steder, dette er nærmere beskrevet på [www.sikkerhedsstyrelsen.dk](http://www.sikkerhedsstyrelsen.dk).

Her er også udførligt beskrevet de sikkerhedsforanstaltninger, som du bør iagttage.

Husk, at en række installationsgenstande, f.eks. vaskemaskine, bør tilsluttes med jordforbindelse.

Husk ved udvendige stik at sikre dig, at der benyttes den korrekte tætningsklasse.



## Røgalarm

SIEMENS røgalarm SD230N 230V, optisk røgalarm 230V. Det er en kompakt alarm, som tilsluttes 230V AC, og som er forsynet med backup-batteri på 9V.

Røgalarmen opdager røgen i tide, og den giver alarm både med en lampe og et lydsignal på 85db(A).

Ved røg udløses en alarm på ca. 85 dB, der kan høres langt væk. Når der udløses en alarm, tilbageslides alarmlampen automatisk, når der ikke er flere partikler i røgekammeret.

Funktionstest af alarmlampen, skal ske mindst 1 gang om året samt hver gang batteriet skiftes.

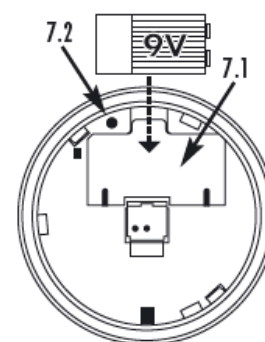
Tryk på testknappen i op til 20 sekunder (figur 8.1), indtil der høres en høj alarmtone. Slip testknappen igen og alarmtonen stopper.

Ca. 30 dage før batteriet skal udskiftes, vil alarmlampen signalere en biplyd med ca. 45 sekunders mellemrum.

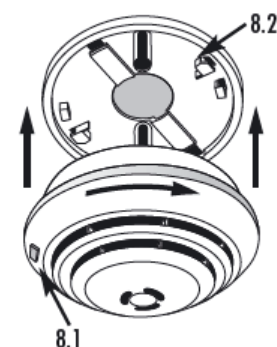
Apparatet bør efter behov tørres af med en støvklud minimum 2 gange om året samt suget ren udefra.

Produktet er kun beregnet til korrekt brug. Der må ikke foretages ændringer, modifikationer, lakeringer o.lign., idet alle garantimæssige krav derved bortfalder.

## Udskiftning af batteri



## Testknap og "sådan åbner du alarmlampen"



Dørtelefon

**5178N**

2L bus audio svartelefon

VIGTIGT - videotelefonen er kun aktiv i forbindelse med opkald.

**Serviceknap\***

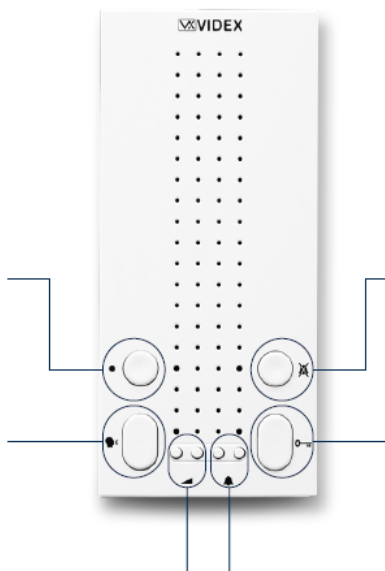
Bliver normalt brugt til lystænding eller elevatorstyring alt efter ønske.

**Samtaleknap**

Tryk på samtaleknappen én gang for at besvare opkald eller afslutte samtalen.

**Volumestyrke**

Volumen på højttaleren ændres ved at trykke på højre for at skrue op og venstre for at skrue ned. Ændring skal ske under samtale.



**Natafbryder**

Svartelefonen kan afbrydes hvis man ikke vil forstyrres. Rød LED indikerer at svartelefonen er afbrudt (OFF).

**Døråbenknap**

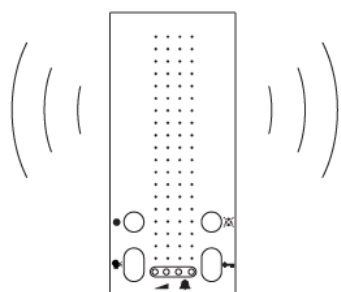
Når svartelefonen er aktiv, kan døren åbnes, ved at trykke på knappen.

**Ringestyrke**

Volumen kan ændres i 3 niveauer ved at holde hhv. højre eller venstre knap inde. Ændring skal se i inaktiv tilstand.

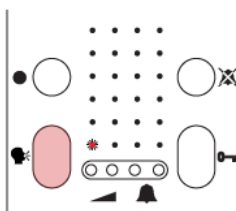
**Besvarelse af opkald**

Trin 1



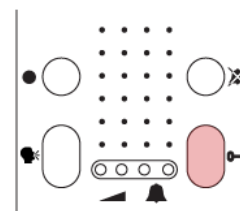
Indgående opkald vil blive signaleret med en ringetone fra svartelefonen.

Trin 2



Tryk på samtaleknappen én gang for at besvare opkaldet. (Kommunikation oprettes først når opkaldet besvares).

Trin 3



Åben døren ved at trykke på døråbenknappen. Svartelefonen lægger automatisk på.




### Dørtelefon

#### Programmering af ringetonen, antallet af ring og natafbryderen

(Skal foretages i inaktiv tilstand)


#### Ringetoneprogrammering

(fabriksindstilling = melodi 1)

- Tryk og hold de 2 ringtoneknapper  inde (ca. 10 sekunder), indtil svartelefonen afspiller den nuværende ringetone og afgiver et bip.
- Tryk på en af knapperne (venstre eller højre) for at lytte til de tilgængelige ringetoner (9 forskellige). Der kan først skiftes til næste ringetone efter melodien er spillet færdig og afslutter med et bip. (vent på bip før der trykkes til højre eller venstre)
- Når en ringetone er valgt, afvent 3 sekunder for 2 bekræftelsesbip.
- Den nye ringetone vil nu blive gemt.


#### Antal af ring

(fabriksindstilling = 6 ring)

- Tryk hold samtaleknappen inde  (ca. 10 sekunder), indtil svartelefonen afgiver et bip.
- Tryk på samtaleknappen så mange gange som det ønskede antal ring (dvs. 5 tryk = 5 ring, dog maksimalt 9 ring).
- Når det ønskede antal ring er valgt, afvent 3 sekunder for ét bekræftelsesbip.
- Den nye antal ring er nu gemt.

#### Natafbryder tiden

(fabriksindstilling = ingen tidsindstilling)

- Tryk og hold natafbryderknappen  inde (ca. 10 sekunder), indtil svartelefonen afgiver et bip og dioden til venstre for knappen lyser.
- For at tidsbegrænse natafbryderen tryk da på natafbryderknappen igen for at indstille tiden. Hver gang der trykkes på knappen stiger natafbrydertiden med 15 minutter, dog maksimalt 20 timer. Dvs. ved at trykke på knappen 8 gange giver det en natafbrydertid på 2 timer.
- Når den ønskede værdi er nået, vent 3 sekunder på et bekræftelses bip og at dioden slukker.
- For ikke at have en tidsindstillet natafbryder undlad at trykke på knappen igen. Afvent i stedet 3 sekunder på bekræftelses bippet.
- Den nye tid er nu gemt.



## Ventilation

### Ventiler KSU/KIR

De synlige dele kan aftørres med en fugtig klud opvredet i lunkent sæbevand.

OBS: Der må IKKE flyttes eller skrues på ventilens indstilling!



### Emhætte Harwich

Sikkerhedsinstruktioner

- Emhætten må ikke bruges ved flambering.
- Sørg for at filtrene rengøres/udskiftes jævnligt.
- Benyt kun typegodkendte filtre.
- Benyt ikke emhætten uden filter.
- Afbryd apparatet inden rengøring.
- I tilfælde af brand skal apparatet afbrydes fra hovedstrømmen omgående.
- **BENYT IKKE VAND TIL AT SLUKKE ILDEN MED!**



### Vedligeholdelse

Sørg for at apparatet er afbrudt hovedstrømmen inden service og rengøring.

Fedtfiltrene skal vaskes i varmt vand med opvaskemiddel, eller i opvaskemaskinen.

**BEMÆRK:** Ved maskinvask kan fedtfiltrene blive misfarvet. Det går ikke ud over filtrenes ydeevne.

Husk altid at tørre filtrene inden det igen tages i brug.

Tør ydersiden af emhætten af med en klud opvredet i sæbevand, eller fugtet med sprit.

Sørg for at der ikke kommer væsker i kontakt med apparatets elektroniske dele.

### I tilfælde af driftstop

Før du kontakter viceværten, FA09:

- Sørg for at apparatet er tilsluttet strømmen, og at sikringen i hovedrelæet ikke er slået fra. Forsøg ikke selv at servicere apparatet.
- Tjek fejlfindingskemaet herunder først. Tag kontakt hvis ingen af de nedenstående løsninger virker.

Fejlfindingskema	Tjek at emhætte er korrekt tilsluttet hovedstrømmen. Husk, at emhætte skal være tilsluttet jord	Tjek at emhætte er tændt	Tjek lysknap	Tjek at fedtfiltre er rengjort	Tjek pærer/armatur
Emhætte virker ikke	√	√			
Lys virker ikke	√		√		√
Ingen eller svag udsugning				√	

### Radiatortermostat

#### Rengøring:

Termostaten kan rengøres med milde rengøringsmidler som fx opvaskemidler. Brug ikke skuremidler, alkohol, opløsnings- eller blegemidler, da de kan skade radiatortermostaten.

Bevæg radiatorventiler, således at disse ikke sætter sig fast. Noter evt. datoer.

Tildæk ikke termostaten!

Termostaten skal være i stand til at registrere temperaturen i rummet.

Hvis den fx sidder skjult bag tykke gardiner eller møbler, skal du bruge en termostat med fjernføler.

#### Perlatorer (filtret på vandhanerne) samt armaturer:

Rensning og rengøring

Der bør kun benyttes rengøringsmidler, der udtrykkeligt er anvist til rengøring af armaturer og brusere.

- Der må under ingen omstændigheder benyttes rengøringsmidler, der indeholder saltsyre, myresyre, klorblegemiddel eller eddikesyre, da disse kan forvolde skader på produktets overflade.
- Fosforsyreholdige midler bør kun anvendes i begrænset omfang.
- Blanding af forskellige rengøringsmidler frarådes generelt.
- Anvendelse af aggressivt virkende rengøringsmidler og redskaber såsom skuremiddel og skuresvampe er udelukket.
- Brugsanvisningen på rengøringsmidlet skal nøje følges.
- Rengøring bør ske i henhold til den foreskrevne dosering og virketid samt i henhold til det specifikke anvendelsesområde og efter behov.
- Forebyg opbygningen af kalkaflejringer ved regelmæssig rengøring.
- Ved anvendelse af rengøringsmidler på sprayflasker må der aldrig sprayeres direkte på Hansgrohe produkterne, da rengøringsmidlet kan trænge ind i åbninger og mellemrum i Hansgrohe produktet og dermed forårsage skader. Spray i stedet først på en klud eller en svamp.
- Efter rengøring bør der altid skylles efter med rigeligt rent vand, så overskydende rester af rengøringsmiddel fjernes.
- Anvendelse af damprengøringsmidler er ikke tilladt, da de høje temperaturer kan beskadige produkterne.



#### Husk

For at undgå skader og reklamationer, skal der ved såvel brugen som rengøringen af produkterne tages visse forholdsregler. Også rester af kropspjemidler som flydende sæbe, shampoo, hårfarvemidler, parfume, aftershave og neglelak kan forårsage skader. Også her gælder: Efter brug skal der altid skylles efter med rent vand.

### Vandlås i gulvafløb:

#### Rengøring:

- Skruerne i risten (2 eller 3 stk.) løsnes. Risten fjernes, og vandlås og evt. sikurv løftes op.
- Rengør vandlåsen med rengøringsmiddel efter behov. Den todelte vandlås kan skilles i to dele, som spules separat.
- Sørg for, at vandlåsens pakning er smurt med glidemiddel. Montér vandlåsen ved et let tryk og vridning på afløbets stopring. Sørg for, at vandlåsens pakning slutter godt til afløbet for at undgå lugtproblemer.
- Montér evt. sikurv/siplade.
- Montér risten og skru den fast.
- Fyld vandlåsen med vand.



### Daglig rengøring af køkkenvask

Vedligeholdelsen af en rustfri køkkenvask er let, når blot man følger disse enkle råd.

- Daglig rengøring. Efter brug renses der med sulfo på en fugtig klud eller børste, og der skylles efter med rent vand. Til vanskelige aflejringer og fastbrændt fedtstof, kan der anvendes en nylon svamp sammen med et polere- eller all round rengøringsmiddel. Anvend aldrig ståluld.
- Kalkafsætninger. Kalk fjernes med et afkalkningsmiddel. Lad det virke i højst i 3 minutter. Skyl efter og aftør med en klud.
- Andet. Hvis rustpletter opstår, er det ikke det rustfrie materiale der ruster (lignende mærker kan ses på glas og porcelæn), men det er sandsynligvis rester af "almindeligt stål", f.eks. stålstøv fra skærping af knive, støbejernsgryder og vandrør, der ruster. Disse mærker er overfladiske og vil ikke beskadige vasken. Mærkerne kan let fjernes med en fugtig klud og et allround rengøringsmiddel. Af og til kan det være nødvendigt at anvende et pudsemiddel til rustfrit stål, for at give vasken det oprindelige udseende tilbage. Her kan anvendes Intra Shining Kit. De mest almindelige blegemidler og bakteriedræbende opløsninger i husholdningen indeholder klor. Betjeningsvejledningen for disse produkter skal altid følges, og vasken skal altid skylles grundigt med rent vand umiddelbart efter brug. Langtidskontakt mellem disse midler og vasken skal undgås, da der kan opstå tæring og misfarvninger i vasken. Det samme gælder for syreholdige midler.

#### Gode råd

Brug aldrig ståluld, skuresvamp, skurecreme eller lignende, da det ridser den polerede overflade. Kemiske afkalkningsmidler må aldrig sidde på overfladen i mere end 3 min., idet overfladen ætzes mat og sortfarvning kan opstå. Polering af overfladen kan evt. udføres med et ikke ridsende middel.

## Porcelæn – toilet og håndvask

Rigtig anvendelse af rengøringsmidler og løbende rengøring forlænger produkternes levetid betydeligt. Som en hovedregel kan det siges, at man bør tørre af straks efter brugen og anvende normale rengøringsmidler eller kemikalier omhyggeligt udvalgt efter rengøringsjobbets art.

### Den onde cirkel

mange af problemerne stammer fra det vand, vi bruger i badeværelset. Det er "hårdt" – dvs. det indeholder mange opløste mineraler og salte – bl.a. kalk, mangan, magnesium, jern, klorid m.m. Når vand tørrer ind på en flade efterlader det en mat kalkplet bestående af mineraler og salte. Denne proces gentages ved brug, og kalkpletterne vokser til en rubelægning, som bliver mere og mere modtagelig for snavs og yderligere aflejring. En ond cirkel er begyndt.

### Den rette kemi

Porcelæn foretrækkes til al badeværelsessanitet bl.a. fordi det er et stærkt og robust materiale, der er let at vedligeholde. men det er vigtigt at vælge rengøringsmidler med den rette kemi. Hvis man skal fjerne fedthinder eller opløse de snavbelægninger, der opstår ved daglig brug, så skal man rengøre med et alkalisk middel. Hvis man vil undgå kalkbelægninger, skal man rengøre toilet eller badekar med et surt reagerende middel, fordi syre opløser kalkbelægningen.

### Forebyggende behandling

Hvis man effektivt vil forebygge kalkbelægninger skal der sprøjtes et "surt" reagerende middel på fladen f.eks. en gang om ugen. Det skal sidde og virke i 10-15 minutter, hvorefter fladen børstes med en kraftig børste. Så er kalkfilmen væk. Blandt egnede midler til denne proces kan nævnes citronsyre, eddikesyre fortyndet 1:5 eller et af de anerkendte midler til afkalkning af kaffemaskiner og opvaskemaskiner.

### Når skaden er sket

Hvis man har forsømt den løbende forebyggende vedligeholdelse eller kun har brugt et alkalisk middel, og der er tale om en tyk kalkaflejring med en virkelig ruoverflade, ser det ud som om porcelænglasuren er væk. Her skal der skrappe midler til – eddikesyre 1:2. Det skal sidde og virke længere end de før nævnte 10-15 minutter, hvorefter der skal børstes med en stiv børste. Processen kan evt. gentages flere gange efter behov. Hvis der er tale om rustaflejring og manganforbindelser, kan sådanne belægninger ofte afbleges med oxalsyre. Der kan også forekomme gullige eller brunlige aflejring under vandoverfladen i toilettet. Det kan fjernes således: Tag 5 liter varmt vand på ca. 50 grader. Hæld det i WC kummen og kom efterfølgende 1-2 spiseskefulde opvaskemaskinpulver i. Opløs det i vandet ved let omrøring. Lad det stå mindst 15 minutter – gerne mere, hvorefter der børstes efter med toilettrensborsten.

### Vigtig advarsel

Disse råd kan kun anvendes til sanitetsporcelæn. De kan ikke bruges til emaljerede ståloverflader, malede flader, plastbelægninger, fliser eller marmor. Undgå stærke syrer eller kaustisk soda, da det også angriber armaturenes forkromning. Ved brugen af de ovennævnte rengøringsmidler skal man være opmærksom på at beskytte huden. Så husk at tage gummihandsker på.

### Toiletsæde

Materialet er duroplast kan ikke tåle at man står på det. Vask sædet ofte med en blød vaskesvamp og mildt flydende rengøringsmiddel. Skyl og tør efter.

### Generelt

Ved ledningsbrud/uregelmæssigheder luk for hovedhaner i installationsskab og tilkald akutnummeret til PAB/PA09.





